



CARATEC AUDIO AKTIVES PLUG & PLAY SOUNDSYSTEM

mit Subwoofer und
Modul-Lautsprechern

CAS204D, CAS205, CAS206,
CAS208D

Montageanleitung

+ DAS PLUS FÜR DEINE REISE.



Allgemeine Hinweise

Lieferumfang

1x	Caratec 6-Kanal DSP Verstärker	2x	Lautsprecher-Blende
1x	Subwoofer CAW201	1x	Steckergehäuse, 6-polig
1x	Subwoofer-Leitung ETC0011	8x	Schrauben für Gehäuse T15 3,5 x 12
1x	ISO Anschlusskabel MC029141	4x	Kontakte für Steckergehäuse
2x	Modul-Lautsprecher	2x	Verbinder, rot
2x	Aufbaugehäuse	1x	Leitung, lose [10 m]
2x	Einbaugehäuse	2x	Kabelbinder für Verstärkerbefestigung
2x	Eckgehäuse	1x	Montageanleitung

Um den bestmöglichen Klang zu erreichen sind die Caratec CAS Soundsysteme ab Werk auf spezifische Lautsprechervarianten und Radios angepasst. Für welche Lautsprecher und Radios Ihr System geeignet ist entnehmen Sie bitte der Tabelle:

Art. Nr.	Fahrzeuge	Radio	Lautsprecher vorne
CAS204D	Kastenwagen, TI, Alkoven	Alle außer Originalradio	Fiat Original
CAS205	Vollintegrierte	Alle außer Originalradio	im Armaturenbrett
CAS206	Vollintegrierte	Alle außer Originalradio	seitlich im Fußraum
CAS208D	Kastenwagen, TI, Alkoven	Alle außer Originalradio	CAK1650.DU*

**Der CAK1650.DU Lautsprechersatz ist separat erhältlich und ersetzt die Fiat Original Lautsprecher in der Tür (Tieftöner) und der A-Säule (Hochtöner).*

Allgemeine Hinweise

Artikelbeschreibung

Das aktive Caratec Plug & Play Soundsystem besteht aus einem kompakten Verstärker (6-Kanal) mit integriertem DSP und einem Subwoofer. Zum Set gehören zwei kompakte Lautsprecher für den Wohnbereich, die sich durch die drei mitgelieferten Gehäusevarianten für Einbau-, Aufbau und Eckmontage sehr leicht integrieren lassen.

Der Verstärker optimiert den Klang der im Fahrzeug vorhandenen Lautsprecher und treibt den leistungsstarken Subwoofer an. Dadurch entsteht im Handumdrehen ein völlig neues und überzeugendes Klangerlebnis. Der Klang löst sich von den Lautsprechern und schwebt über dem Armaturenbrett. Durch den Subwoofer und die Entlastung der (ursprünglich) eingebauten Lautsprecher von tiefen Frequenzen entsteht ein deutlich klareres, lebendigeres Klangbild. Auch die Sprachverständlichkeit wird erheblich verbessert.

Dadurch entsteht Musikgenuss auch schon bei niedrigen Lautstärken. Die Lautsprecher für den Wohnbereich sorgen für ein Klangerlebnis auch hinter dem Fahrerhaus.

Der Plug & Play Leitungssatz für die ISO-Stecker des Radios ermöglicht Anschluss und Montage in kurzer Zeit.

- Maximale Ausgangsleistung: 360 Watt
- Länge Anschlussleitung vom ISO Anschluss zum Verstärker: 1 m
- Länge Anschlussleitung vom Verstärker zum Subwoofer: 3,3 m
- Maße Verstärker: (B x H x T) ca. 175 x 50 x 55 mm
- Maße Subwoofer: (B x H x T) ca. 370 x 188 x 213 mm
- Abmessungen Lautsprecher hinten (B x L): 74 x 221 mm
- Gewicht Komplettsset: ca. 7 kg



Montage

Montagehinweise

Bitte lesen Sie diese Anleitung vor Einbau und Inbetriebnahme sorgfältig durch.

Subwoofer-Montage unter dem Fahrer- oder Beifahrersitz (empfohlen):

Der Raum unter dem Beifahrersitz wird für den Subwoofer benötigt, d.h. hier darf beispielsweise keine Batterie montiert sein. Der Subwoofer passt genau in das Sitzgestell. Es ist keine weitere Befestigung notwendig.

Alternative Subwoofer-Montage hinter dem Fahrer- oder Beifahrersitz :

Falls die Montage unter dem Sitz (z.B. da hier bereits eine Batterie verbaut wurde) nicht möglich ist, haben wir eine Montageplatte (CAZ106) entwickelt um den Subwoofer direkt an bzw. hinter das Sitzgestell montieren zu können. Dabei wird die Funktionalität des Sitzes, beispielsweise die Drehfunktion, in keinerlei Hinsicht beeinträchtigt. Dadurch dass hierbei die Kunststoffverkleidung hinter dem Sitz für die Montage abgenommen wird, trägt das Bassmodul auch nur minimal tiefer auf.



Hinweis: Hierbei muss der Entriegelungshebel zum Drehen des Sitzes nach oben gebogen werden, damit dieser über den Subwoofer schwenken kann. Für weitere Informationen zu dieser Lösung kontaktieren Sie uns bitte direkt.

Falls die Montage unter bzw. hinter dem Sitz nicht möglich ist, empfehlen wir die Subwoofer-Montage z.B. in der Sitzgruppe: Die Befestigung ist z.B. mit handelsüblichen Möbelwinkeln realisierbar. Ggf. ist eine Verlängerungsleitung (CAZ100L, Länge 2 m, auch mehrfach verwendbar) erforderlich. Dies führt in der Regel zu keiner hörbaren Änderung des Klangerlebnisses.

Montage

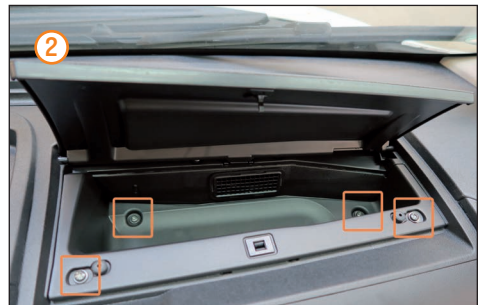
Erforderliche Werkzeuge und Hilfsmittel

- Schraubendreher Kreuzschlitz
- Schraubendreher Torx TX25
- Schraubendreher Torx TX15
- ggf. Werkzeug zum Entfernen des Radios oder modellspezifischer Verkleidungen

Montage



Radiogerät entfernen.



Oberes Handschuhfach entfernen, dazu vier Torx-Schrauben lösen.



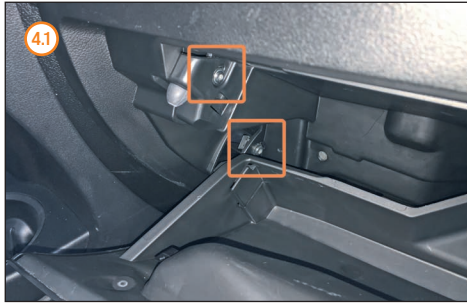
Fach entnehmen.



Unteren Handschuhkasten entfernen, dazu insgesamt sechs Torx Schrauben entfernen:

Drei Schrauben oben

Montage



Zwei Schrauben in Handschuhkasten



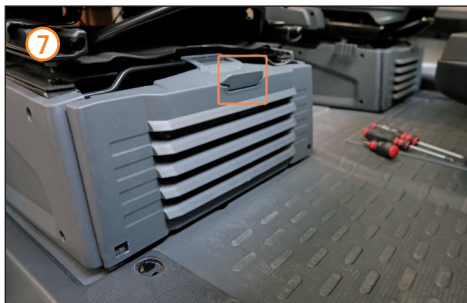
Eine Schraube seitlich



Handschuhkasten entfernen.



Verkleidung Kabelkanal auf der Beifahrerseite entfernen, dazu drei lange Kreuzschlitzschrauben entfernen. Ggf. weitere modellspezifische Verkleidungen entfernen.



Abdeckung des Sitzgestells auf der Beifahrerseite entfernen, dazu Lasche nach oben drücken.



Werkzeugbox entfernen, dazu Verriegelung lösen.

Montage



Werkzeugbox an geeigneter Stelle im Fahrzeug unterbringen.



Der Raum unter dem Beifahrersitz sollte nun frei sein.



Die Verkleidung der B-Säule auf der Beifahrerseite unten entfernen, um an den weißen 6-poligen Stecker der Radiovorbereitung zu gelangen. Dieser befindet sich unterhalb des Steckers der Aufbau-schnittstelle. Bei einigen Fahrzeugen (z.B. Vollintegrierte Wohnmobile von Knaus) kann dieser Stecker auch unter den Beifahrersitz verlegt worden sein.



Die Verkleidung ist meist mit je zwei Kreuzschlitzschrauben vorn und hinten befestigt und wird oben von einem Clip gehalten. Schrauben entfernen und Clip vorsichtig lösen.

Montage



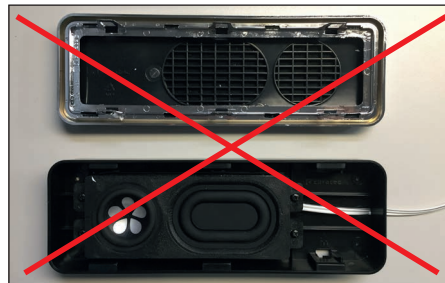
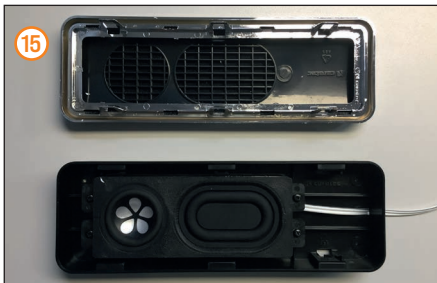
Geeigneten Einbauort für die Modul-Lautsprecher suchen. Der beste Einbauort ist vom Fahrzeuggrundriss und ggf. dem Montageort des TV-Gerätes abhängig. Die mitgelieferten Lautsprechergehäuse können bei Bedarf auch gemischt verwendet werden (z.B. eine Seite Aufbaugehäuse, andere Seite Eckgehäuse). Die Lautsprecher sollten vom bevorzugten Hörplatz aus sichtbar montiert werden. Eine Montage z.B. hinter Gardinen empfehlen wir nicht.

Wenn die erforderlichen Gehäuse ausgewählt sind, die Lautsprecher ggf. in das Gehäuse ummontieren. Dazu die vier Kreuzschlitzschrauben lösen, Lautsprecher entnehmen und im ausgewählten Gehäuse wieder montieren. Auf die richtige Einbaurichtung achten, der kleinere runde Lautsprecher zeigt zur Außenseite, der ovale mehr zur Mitte. Leitung durch die Öffnung im Gehäuse stecken.

13 Lautsprecherleitungen vom Lautsprecher zum Stecker an der B-Säule verlegen.

14 Leitungen lautsprecherseitig mit den roten Quetschverbindern verbinden.

Wichtig: die mit dem Streifen markierte Leitung ist + und muss mit der markierten Leitung vom Lautsprecher verbunden werden.



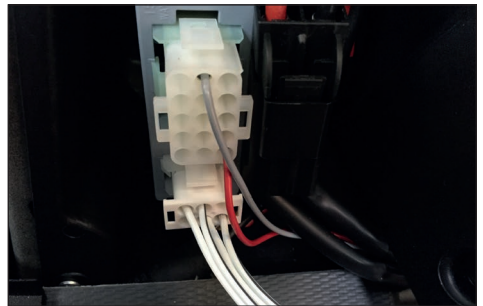
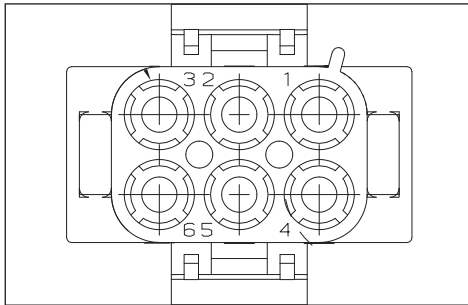
Lautsprechergehäuse (außer Einbaugehäuse) beispielsweise mit den mitgelieferten acht Schrauben befestigen. Vorher prüfen, ob diese Schrauben z.B. in Bezug auf die Länge für den die gewählte Montageart geeignet sind. Bei Verwendung des Einbaugehäuses einen Ausschnitt von ca. 65 x 210 mm herstellen und Gehäuse eindrücken. Ggf. durch geeigneten Kleber sichern.

Montage

Lautsprecherblende auf das Lautsprechergehäuse aufstecken. Achtung: die Öffnungen in der Blende (rund und oval) müssen deckungsgleich zum Lautsprecher sein, Blende nicht verdreht aufstecken.

- 16 Die runden Kontakte steckerseitig auf die Lautsprecherleitung aufcrimpen. Anschließend die Leitungen unter Beachtung der Polarität (die Leitung mit Streifen ist +) entsprechend der Zeichnung in das Steckergehäuse einrasten.

2 rechts +, 3 rechts -, 4 links +, 5 links -



Montage



Trittstufenverkleidung auf der Beifahrerseite entfernen, dazu vier Abdeckungen lösen, die darunter befindlichen Kreuzschlitzschrauben entfernen sowie drei Kreuzschlitzschrauben unten entfernen. Ggf. die untere Kreuzschlitzschraube der B-Säulenabdeckung entfernen. Je nach Modell kann es erforderlich sein, modellspezifische Verkleidungen zu entfernen.

Die Abbildung zeigt zur besseren Darstellung ein teilintegriertes Wohnmobil.

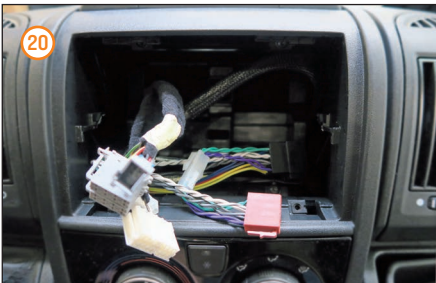


Trittstufenverkleidung herausnehmen. Je nach Modell kann es erforderlich sein, modellspezifische Verkleidungen zu entfernen.

Die Abbildung zeigt zur besseren Darstellung ein teilintegriertes Wohnmobil.



ISO-Leitungssatz vom Radioschacht zum Einbauort des Verstärkers hinter dem Handschuhkasten verlegen.



ISO-Leitungen in den Radioschacht legen.

Montage



4-polige Subwooferleitung vom Einbauort des Verstärkers hinter dem Handschuhkasten zum Raum unterhalb des Beifahrersitzes verlegen.

Dazu vorhandenen Kabelkanal nutzen und die Leitung durch die Klammern führen.



Leitung unter der Bodenverkleidung entlang, unter den Beifahrersitz verlegen, in den Subwoofer einstecken und diesen unter den Sitz schieben.



Leitung zum Verstärker mit den ISO-Steckern des Fahrzeugs verbinden.

Darauf achten, dass am ISO-Leitungssatz die 4-poligen Stecker C und D sowie A und B miteinander verbunden sind, damit die hinteren Lautsprecher über den Verstärker angesteuert werden.

Wichtig: A und C dürfen nicht miteinander verbunden sein.



20-poligen und 4-poligen Stecker in den Verstärker einstecken.

Bei Vorführfahrzeugen den optionalen Umschalter MCC29206 und die dazu gehörende Leitung in die mit „Remote Control“ bezeichnete Buchse einstecken. Die Flachbandleitung lässt sich einfach zwischen dem Armaturenbrett und dem Handschuhkasten verlegen. Verstärker z.B. mit Kabelbinder sichern.

Montage

- 25 Radio anschließen, Funktionstest durchführen und die entfernten Verkleidungen wieder montieren. Radio einbauen.



Der Verstärker ist trotz vergleichsweise niedriger Stromaufnahme mit einem Unterspannungsschutz ausgestattet. Bei zu niedriger Bordnetzspannung schaltet der Verstärker ab, um die Startfähigkeit des Fahrzeugs zu gewährleisten. Ggf. Batterie nachladen.

Zubehör



Caratec Audio Verlängerungsleitung für CAS200D/CAS201D

Findet der Subwoofer unter dem Sitz keinen Platz, kann er mit Verwendung dieser Verlängerungsleitung zum Beispiel unter der Sitzgruppe montiert werden.
(4-pol - 1:1 Verlängerung)

2 m, Art.-Nr. **CAZ100L**



Caratec Montageplatte

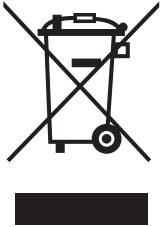
Montageplatte um den Subwoofer direkt an bzw. hinter das Sitzgestell montieren zu können.

Art.-Nr. **CAZ106**



Entsorgung von Elektronikgeräten

Bedeutung des Symbols „durchgestrichene Mülltonne“



Das Symbol auf dem Produkt, dem Zubehör oder der Verpackung zeigt an, dass dieses Gerät nicht als unsortierter Abfall entsorgt werden darf, sondern an einer speziellen Sammelstelle abgegeben werden muss! Entsorgen Sie das Gerät an einer Sammelstelle für Recycling und Entsorgung von elektrischen und elektronischen Altgeräten, die über Systeme zur getrennten Sammlung von Elektro und Elektronikgeräten verfügen, wenn Sie innerhalb der EU und in anderen europäischen Ländern leben. Mit der korrekten Entsorgung des Geräts helfen Sie, mögliche Gefahren für die Umwelt und die Gesundheit zu vermeiden, die durch einen unsachgemäßen Umgang mit Altgeräten verursacht werden können. Die Wiederverwertung von Materialien trägt zur Erhaltung der natürlichen Ressourcen bei.

Getrennte Entsorgung

Elektro- und Elektronikgeräte, die zu Abfall geworden sind, werden als Altgeräte bezeichnet. Besitzer von Altgeräten haben diese einer vom unsortierten Siedlungsabfall getrennten Entsorgung zuzuführen. Altgeräte gehören insbesondere nicht in den Hausmüll, sondern in spezielle Sammel- und Rückgabesysteme.

Batterien und Akkus

Besitzer von Altgeräten haben Altbatterien und Altakkumulatoren, die nicht vom Altgerät umschlossen sind und zerstörungsfrei aus dem Altgerät entnommen werden können, im Regelfall vor der Abgabe an einer Erfassungsstelle vom Altgerät zu trennen. Dies gilt nicht, soweit Altgeräte einer Vorbereitung zur Wiederverwendung unter Beteiligung eines öffentlich-rechtlichen Entsorgungsträgers zugeführt werden.

Möglichkeiten der Rückgabe von Altgeräten

Besitzer von Altgeräten aus privaten Haushalten können diese bei den Sammelstellen der öffentlich-rechtlichen Entsorgungsträger oder bei den von Herstellern oder Vertriebern im Sinne des ElektroG eingerichteten Rücknahmestellen unentgeltlich abgeben.

Entsorgung von Elektronikgeräten

Rücknahmepflichtig sind Geschäfte mit einer Verkaufsfläche von mindestens 400 m² für Elektro- und Elektronikgeräte sowie diejenigen Lebensmittelgeschäfte mit einer Gesamtverkaufsfläche von mindestens 800 m², die mehrmals pro Jahr oder dauerhaft Elektro- und Elektronikgeräte anbieten und auf dem Markt bereitstellen. Dies gilt auch bei Vertrieb unter Verwendung von Fernkommunikationsmitteln, wenn die Lager- und Versandflächen für Elektro- und Elektronikgeräte mindestens 400 m² betragen oder die gesamten Lager- und Versandflächen mindestens 800 m² betragen. Vertreiber haben die Rücknahme grundsätzlich durch geeignete Rückgabemöglichkeiten in zumutbarer Entfernung zum jeweiligen Endnutzer zu gewährleisten.

Die Möglichkeit der unentgeltlichen Rückgabe eines Altgerätes besteht bei rücknahmepflichtigen Vertreibern unter anderem dann, wenn ein neues gleichartiges Gerät, das im Wesentlichen die gleichen Funktionen erfüllt, an einen Endnutzer abgegeben wird.

Wenn ein neues Gerät an einen privaten Haushalt ausgeliefert wird, kann das gleichartige Altgerät auch dort zur unentgeltlichen Abholung übergeben werden; dies gilt bei einem Vertrieb unter Verwendung von Fernkommunikationsmitteln für Geräte der Kategorien 1, 2 oder 4 gemäß § 2 Abs. 1 ElektroG, nämlich „Wärmeüberträger“, „Bildschirmgeräte“ oder „Großgeräte“ (letztere mit mindestens einer äußeren Abmessung über 50 Zentimeter). Zu einer entsprechenden Rückgabe-Absicht werden Endnutzer beim Abschluss eines Kaufvertrages befragt. Außerdem besteht die Möglichkeit der unentgeltlichen Rückgabe bei Sammelstellen der Vertreiber unabhängig vom Kauf eines neuen Gerätes für solche Altgeräte, die in keiner äußeren Abmessung größer als 25 Zentimeter sind, und zwar beschränkt auf drei Altgeräte pro Geräteart.

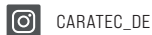
Datenschutz-Hinweis

Altgeräte enthalten häufig sensible personenbezogene Daten. Dies gilt insbesondere für Geräte der Informations- und Telekommunikationstechnik wie Computer und Smartphones. Bitte beachten Sie in Ihrem eigenen Interesse, dass für die Löschung der Daten auf den zu entsorgenden Altgeräten jeder Endnutzer selbst verantwortlich ist.

Entsorgung von Verpackungsabfällen

Die Verpackung besteht aus Materialien, die möglicherweise über Ihre örtlichen Recyclinganlagen entsorgt werden können. Indem Sie die Verpackung und den Verpackungsabfall ordnungsgemäß entsorgen, tragen Sie dazu bei, mögliche Gefahren für die Umwelt und die öffentliche Gesundheit zu vermeiden.





Caratec GmbH

Carl-Bosch-Straße 7
76829 Landau

Tel. +49 6341 38095-0
Fax +49 6341 38095-74

www.caratec.de